

マツダグループOB専用

加入対象者：70歳未満

# 団体傷害保険のご案内

(傷害総合保険)



自転車に乗られる方にもオススメ!



**保険期間** 2025年6月1日 [午後4時] ~ 2026年6月1日 [午後4時]

**支払方法** 座引落とし一時払 (2025年8月27日引落とし)

**加入者証** 2025年7月 発送予定

**募集締切日** 2025年4月17日(木) 加入依頼書の記載内容に変更のない方は提出不要です

新規加入、内容変更のある方は加入依頼書を返信用封筒に入れて  
マツダエース㈱ ライフサポート本部 保険サービス部まで送付してください。

## ご加入内容に関する大切なお知らせ

\* 現在ご加入の方は必ずお読みくださいますようお願いいたします。

- ① 保険金のご請求、お支払い状況によっては次年度のご加入対象外となる場合がございます。
- ② 次年度契約始期(2026年6月1日)時点で、70歳以上の方は、「マツダグループOB専用団体傷害保険(加入対象者:70歳未満)」をご継続いただくことができません。  
「マツダグループOB専用団体傷害保険(加入対象者:70歳以上90歳未満)」にご加入いただくことができます。
- ③ 2025年1月1日以降に保険期間が開始するご契約について、個人賠償責任補償特約の補償内容、ホールインワン・アルパトロス費用補償特約の保険料の改定を行っています。更新に際し、改定後の内容にてご案内しますので、必ず本パンフレットをご確認ください。

総括団体 (保険契約者)

事務取扱会社 (取扱代理店)

マツダ株式会社

マツダエース株式会社

# 団体傷害保険

(傷害総合保険)

ケガによる入院・通院・手術・死亡・後遺障害と、日常生活におけるさまざまなリスクを補償します。

**幅広い補償内容で皆さまをケガなどの不安からお守りします！**

## 傷害事故（ケガ）



交通事故でケガ

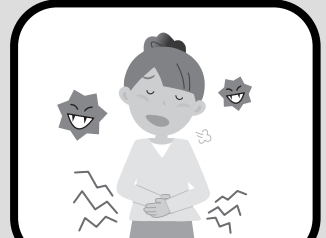


階段から落ちてケガ



自転車で転倒してケガ

## ※ 特定感染症



O-157・結核等による発病

[E・F・M・N・G・H・O・P型のみ]

## 賠償事故

(示談交渉サービス付)



自転車で他人と接触しケガを負わせた

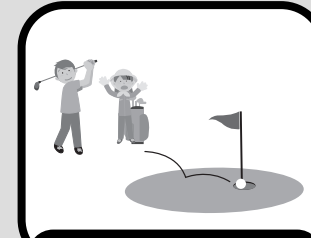
## 携行品損害



カメラが落ちて壊れた

[I・J・K・L・M・N・O・P型のみ]

## ホールインワン・アルバトロス費用



ホールインワンを達成

[J・L・N・P型のみ]

## 救援者費用等



スキー中に遭難して救援を必要とした

[I・J・K・L・M・N・O・P型のみ]

保険金のお支払方法等重要な事項は、本パンフレット「この保険のあらまし」(P.3)以降に記載されていますので、必ずご参照ください。

### ※【特定感染症】

「特定感染症」とは、「感染症の予防及び感染症の患者に対する医療に関する法律」に規定する一類感染症、二類感染症または三類感染症をいいます。2024年12月現在、結核、腸管出血性大腸菌感染症(O-157を含みます。)等が該当します。

※E型・F型・M型・N型・G型・H型・O型・P型については、特定感染症を発病し、その直接の結果として発病の日からその日を含めて180日以内に、所定の後遺障害が生じた場合、入院した場合、通院した場合に、後遺障害保険金、入院保険金(180日限度)、通院保険金(180日以内の90日限度)をお支払いします。また、発病の日からその日を含めて180日以内に死亡された場合、被保険者の親族等が負担された葬祭費用(実費)に対して、300万円を限度に葬祭費用保険金をお支払いします。

**<携行品損害> 漁具(※)の損害は補償対象外です。**  
 (※)釣竿、竿掛け、竿袋、リール、浮き等の釣具類をいいます。  
 (釣具入れ、クーラー、びく、たも網、救命胴衣およびこれらに類似の釣り用に設計された用具を含みます。)

**【個人賠償責任補償特約のご案内】** 例えばこのような場合にお支払いの対象となります

- 誤って線路に立ち入ったことにより、電車を運行不能にさせてしまった。
- 知人に借りたカメラが盗まれてしまった。
- レンタルしたゴルフクラブを壊してしまった。
- ゴルフカートを運転中に、誤ってぶつけて壊してしまった。

# 【保険金額・保険料】

※団体割引、過去の損害率による割増引は、本団体契約の前年の  
ご加入人数や保険金のお支払状況により決定しています。  
次年度以降、割増引率が変わることがありますので、あらかじめ  
ご了承ください。また、団体のご加入人数が10名を下回った場合は、  
この団体契約は成立しませんので、ご了承ください。

保険期間1年、団体割引25%、優良割引30%、職種級別A級適用  
入院保険金支払限度日数変更特約(180日)、手術保険金倍率変更特約および重大手術保険金倍率変更特約セット  
特定感染症危険「後遺障害保険金、入院保険金、通院保険金および葬祭費用保険金」補償特約セット(E・F・M・N・G・H・O・P型のみ)

加入タイプ		個人型				夫婦型			
		A型	B型	I型	J型	C型	D型	K型	L型
本人	死亡・後遺障害	500万円				500万円			
	入院保険金日額	2,000円	5,000円	2,000円		2,500円	5,000円	2,500円	
	手術保険金	入院保険金日額の5・20・40倍(※)				入院保険金日額の5・20・40倍(※)			
	通院保険金日額	1,000円	2,500円	1,000円		1,500円	3,000円	1,500円	
配偶者	死亡・後遺障害	—	—	—	—	300万円	500万円	300万円	
	入院保険金日額	—	—	—	—	1,500円	3,000円	1,500円	
	手術保険金	—	—	—	—	入院保険金日額の5・20・40倍(※)			
	通院保険金日額	—	—	—	—	750円	1,500円	750円	
個人賠償責任		1,000万円				1,000万円			
携行品損害		—	—	20万円	20万円	—	—	20万円	20万円
ホールインワン・アルバトロス		—	—	—	30万円	—	—	—	30万円
救済者費用		—	—	300万円	300万円	—	—	300万円	300万円
保険料(一時払)		7,210円	11,560円	8,060円	10,560円	11,950円	19,030円	13,050円	16,800円

加入タイプ (特定感染症補償タイプ)		個人型				夫婦型			
		E型	F型	M型	N型	G型	H型	O型	P型
本人	死亡・後遺障害	500万円				500万円			
	入院保険金日額	2,000円	5,000円	2,000円		2,500円	5,000円	2,500円	
	手術保険金	入院保険金日額の5・20・40倍(※)				入院保険金日額の5・20・40倍(※)			
	通院保険金日額	1,000円	2,500円	1,000円		1,500円	3,000円	1,500円	
配偶者	死亡・後遺障害	—	—	—	—	270万円	500万円	270万円	
	入院保険金日額	—	—	—	—	1,500円	3,000円	1,500円	
	手術保険金	—	—	—	—	入院保険金日額の5・20・40倍(※)			
	通院保険金日額	—	—	—	—	750円	1,500円	750円	
個人賠償責任		1,000万円				1,000万円			
携行品損害		—	—	20万円	20万円	—	—	20万円	20万円
ホールインワン・アルバトロス		—	—	—	30万円	—	—	—	30万円
救済者費用		—	—	300万円	300万円	—	—	300万円	300万円
保険料(一時払)		7,660円	12,520円	8,510円	11,010円	12,700円	20,670円	13,800円	17,550円

※①入院中の手術:20倍、②外来の手術:5倍、重大手術(開頭、開胸、開腹手術など)の場合:①、②とも40倍  
携行品損害の自己負担額は1回の事故につき3,000円

## 【個人賠償責任の被保険者】

※「夫婦型」「個人型」のいずれの場合でも個人賠償責任の被保険者となる方は次の方です。

- ①本人 ②本人の配偶者 ③本人またはその配偶者の同居の親族 ④本人またはその配偶者の別居の未婚の子
- ⑤本人が未成年者または責任無能力者の場合、親権者、その他の法定の監督義務者および監督義務者に代わって本人を監督する方(本人の親族にかぎりません。)。ただし、本人に関する事故にかぎりません。
- ⑥②から④までのいずれかの方が責任無能力者の場合、親権者、その他の法定の監督義務者および監督義務者に代わって責任無能力者を監督する方(その責任無能力者の親族にかぎりません。)。ただし、その責任無能力者に関する事故にかぎりません。

※被保険者本人またはその配偶者との続柄および同居または別居の別は、損害の原因となった事故発生時におけるものをいいます。

## 【この保険のあらまし】 (契約概要のご説明)

ご加入に際して特にご確認いただきたい事項や、ご加入者にとって不利益になる事項等、特にご注意ください事項を記載しています。ご加入になる前に必ずお読みいただきますようお願いします。[加入者ご本人以外の被保険者(保険の対象となる方。以下同様とします。)]にも、このパンフレットに記載した内容をお伝えください。また、ご加入の際は、ご家族の方にもご契約内容をお知らせください。]

### 商品の仕組み

この商品は傷害総合保険普通保険約款に各種特約をセットしたものです。

### 保険契約者

マツダ株式会社

### 保険期間

2025年6月1日(午後4時)から2026年6月1日(午後4時)までの1年間

### 申込締切日

2025年4月17日(木)

### 引受条件(保険金額等)、保険料、保険料払込方法等

引受条件(保険金額等)、保険料は本パンフレット(P. 2)に記載しておりますので、ご確認ください。

(加入対象者) (2025年6月1日時点)70歳未満のマツダ株式会社およびマツダグループの退職者

(被保険者) 退職者またはその家族(配偶者、子供、両親、兄弟姉妹および同居の親族)

【夫婦型】本人(加入者)が加入すれば、本人の配偶者についても保険の対象となります。

※被保険者本人との続柄は、ケガ・損害の原因となった事故発生時におけるものをいいます。

【個人型】被保険者本人のみが保険の対象となります。

(お支払方法) 2025年8月27日 口座引落とし(一時払)

(お手続き方法) 下表のとおり「加入依頼書」にご記入のうえ、ご加入窓口のマツダエース(株) ライフサポート本部 保険サービス部までご送付ください。  
「加入依頼書」のご記入にあたっては、記載例(パンフレット裏表紙)をご参照ください。

	ご加入対象者	お手続き方法
	新規加入者の皆さま	添付の「加入依頼書」に必要事項をご記入のうえ、ご提出いただけます。
既加入者の皆さま	前年と同等条件のプラン(送付した加入依頼書に打ち出しのプラン)で継続加入を行う場合	書類のご提出は不要です。
	ご加入プランを変更するなど前年と条件を変更して継続加入を行う場合※	前年と条件を変更する旨を記載した「加入依頼書」をご提出いただけます。
	継続加入を行わない場合	継続加入を行わない旨を記載した「加入依頼書」をご提出いただけます。

※「前年と条件を変更して加入を行う場合」には、あらかじめ加入依頼書に打ち出された継続前の職業・職種に変更が必要な場合を含みます。加入依頼書の修正方法等はマツダエース(株) ライフサポート本部 保険サービス部までお問い合わせください。

(注)ご契約の保険料を算出する際や保険金をお支払いする際の重要な項目である職種級別は、職種級別表(P.10)をご確認ください。

(中途加入) 保険期間の中途でのご加入は、毎月、受付をしています。  
その場合の保険期間は、毎月末日までの受付分は受付日の翌月1日午前0時から2026年6月1日午後4時までとなります。

(例)2025年6月30日に加入受付した場合→保険期間:2025年7月1日午前0時から2026年6月1日午後4時まで  
保険料につきましては、中途加入手続きの際にお支払いください。

(中途脱退) この保険から脱退(解約)される場合は、ご加入窓口のマツダエース(株) ライフサポート本部 保険サービス部までご連絡ください。

(その他ご注意) ※団体割引25%、過去の損害率による割引30%は本団体契約の前年のご加入人数や保険金のお支払状況により決定しています。次年度以降、割増引率に変更となることがありますので、あらかじめご了承ください。また、団体のご加入人数が10名を下回った場合は、この団体契約は成立しませんので、ご了承ください。

補償の内容【保険金をお支払いする主な場合とお支払いできない主な場合】

被保険者が、日本国内または国外において、急激かつ偶然な外来の事故(以下「事故」といいます。)によりケガ(※)をされた場合等に、保険金をお支払いします。

(※)身体外部から有毒ガスまたは有毒物質を偶然かつ一時に吸入、吸収した場合に急激に生ずる中毒症状を含みます。ただし、細菌性食中毒、ウイルス性食中毒は含みません。

特定感染症危険「後遺障害保険金、入院保険金、通院保険金および葬祭費用保険金」補償特約で対象となる特定感染症を原因とする食中毒にかぎり、同特約の内容に従いお支払いの対象となります。(E・F・M・N・G・H・O・P型のみ)

(注)保険期間の開始時より前に発生した事故によるケガ・損害に対しては、保険金をお支払いできません。

「急激かつ偶然な外来の事故」について

■「急激」とは、突発的に発生することであり、ケガの原因としての事故がゆるやかに発生するのではなく、原因となった事故から結果としてのケガまでの過程が直接的で時間的間隔のないことを意味します。

■「偶然」とは、「原因の発生が偶然である」「結果の発生が偶然である」「原因・結果とも偶然である」のいずれかに該当する予知されない出来事をいいます。

■「外来」とは、ケガの原因が被保険者の身体の外からの作用によることをいいます。

(注)靴ずれ、車酔い、熱中症、しもやけ等は、「急激かつ偶然な外来の事故」に該当しません。

保険金の種類	保険金をお支払いする主な場合	保険金をお支払いできない主な場合
傷害(国内外補償)	<p>死亡保険金</p> <p>事故によりケガをされ、事故の発生の日からその日を含めて180日以内に死亡された場合、死亡・後遺障害保険金額の全額をお支払いします。ただし、すでに後遺障害保険金をお支払いしている場合は、その金額を差し引いてお支払いします。</p> <p style="border: 1px solid black; padding: 5px; text-align: center;">死亡保険金の額 = 死亡・後遺障害保険金額の全額</p>	<p>①故意または重大な過失</p> <p>②自殺行為、犯罪行為または闘争行為</p> <p>③無資格運転、酒気を帯びた状態での運転または麻薬等により正常な運転ができないおそれがある状態での運転</p> <p>④脳疾患、疾病または心神喪失</p> <p>⑤妊娠、出産、早産または流産</p> <p>⑥外科的手術その他の医療処置</p> <p>⑦戦争、外国の武力行使、暴動(テロ行為<sup>(※1)</sup>を除きます。)、核燃料物質等によるもの</p> <p>⑧地震、噴火またはこれらによる津波(天災危険補償特約をセットしない場合)</p> <p>⑨頸(けい)部症候群(いわゆる「むちうち症」)、腰痛等で医学的他覚所見<sup>(※2)</sup>のないもの</p> <p>⑩ピッケル等の登山用具を使用する山岳登山、ロッククライミング(フリークライミングを含みます。)、登る壁の高さが5mを超えるボルダリング、航空機操縦(職務として操縦する場合を除きます。)、ハンググライダー搭乗等の危険な運動を行っている間の事故</p> <p>⑪自動車、原動機付自転車等による競技、競争、興行(これらに準ずるものおよび練習を含みます。))の間の事故 など</p> <p>(※1)「テロ行為」とは、政治的・社会的もしくは宗教的・思想的な主義・主張を有する団体・個人またはこれと連帯するものがその主義・主張に関して行う暴力行為をいいます。以下同様とします。</p> <p>(※2)「医学的他覚所見」とは、理学的検査、神経学的検査、臨床検査、画像検査等により認められる異常所見をいいます。以下同様とします。</p>
	<p>後遺障害保険金</p> <p>事故によりケガをされ、事故の発生の日からその日を含めて180日以内に後遺障害が生じた場合、その程度に応じて死亡・後遺障害保険金額の4%~100%をお支払いします。ただし、お支払いする後遺障害保険金の額は、保険期間を通じ、死亡・後遺障害保険金額を限度とします。</p> <p style="border: 1px solid black; padding: 5px; text-align: center;">後遺障害保険金の額 = 死亡・後遺障害保険金額 × 後遺障害の程度に応じた割合(4%~100%)</p>	
	<p>入院保険金</p> <p>事故によりケガをされ、入院された場合、入院日数に対し180日<sup>(※)</sup>を限度として、1日につき入院保険金日額をお支払いします。</p> <p style="border: 1px solid black; padding: 5px; text-align: center;">入院保険金の額 = 入院保険金日額 × 入院日数(180日<sup>(※)</sup>限度)</p> <p>(※)「入院保険金支払限度日数変更特約(180日)」をセットしています。</p>	
	<p>手術保険金</p> <p>事故によりケガをされ、そのケガの治療のために病院または診療所において、以下の①または②のいずれかの手術を受けた場合、手術保険金をお支払いします。ただし、1事故につき1回の手術にかぎります。なお、1事故に基づくケガに対して、2以上の手術を受けたときは、それらの手術のうち、手術保険金の額が最も高いいずれか1つの手術についてのみお支払いします。</p> <p>①公的医療保険制度における医科診療報酬点数表に、手術料の算定対象として列挙されている手術<sup>(※1)</sup></p> <p>②先進医療に該当する手術<sup>(※2)</sup></p> <p style="border: 1px solid black; padding: 5px; text-align: center;">手術(重大手術<sup>(※3)</sup>以外)                      &lt;入院中に受けた手術の場合&gt;手術保険金の額 = 入院保険金日額 × 20(倍)                      &lt;外来で受けた手術の場合&gt;手術保険金の額 = 入院保険金日額 × 5(倍)</p> <p style="border: 1px solid black; padding: 5px; text-align: center;">重大手術<sup>(※3)</sup>                      手術保険金の額 = 入院保険金日額 × 40(倍)                      (注)重大手術を受けた場合は入院中・外来を問わず、入院保険金日額の40倍の額を手術保険金としてお支払いします。</p> <p>(※1)以下の手術は対象となりません。                      創傷処理、皮膚切開術、デブリードマン、骨または関節の非観血的または徒手的な整復術・整復固定術および授動術、抜歯手術</p> <p>(※2)先進医療に該当する手術は、治療を直接の目的としてメス等の器具を用いて患部または必要部位に切除、摘出等の処置を施すものにかぎります。</p> <p>(※3)重大手術とは以下の手術をいいます。                      ①開頭手術(穿頭術を含みます。)                      ②開胸手術および開腹手術(胸腔鏡・縦隔鏡・腹腔鏡を用いた手術を含みます。)                      ③四肢切断術(手指・足指を除きます。)                      ④日本国内で行われた、心臓・肺・肝臓・膵(すい)臓・腎(じん)臓(それぞれ、人工臓器を除きます。))の全体または一部の移植手術。ただし、臓器の移植に関する法律(平成9年法律第104号)に規定する移植手術にかぎります。</p>	

補償の内容【保険金をお支払いする主な場合とお支払いできない主な場合】〈続き〉

保険金の種類	保険金をお支払いする主な場合	保険金をお支払いできない主な場合
傷害（国内外補償）	事故によりケガをされ、通院された場合、事故の発生の日からその日を含めて1,000日以内の通院日数に対し、90日を限度として、1日につき通院保険金日額をお支払いします。ただし、入院保険金をお支払いすべき期間中の通院に対しては、通院保険金をお支払いしません。 通院保険金の額＝通院保険金日額×通院日数（事故の発生の日から1,000日以内の90日限度） （注1）通院されない場合であっても、骨折、脱臼、靭帯損傷等のケガをされた部位（脊柱、肋骨、胸骨、長管骨等）を固定するために医師の指示によりギブス（※）等を常時装着したときはその日数について通院したものとみなします。 （※）ギブス、ギブスシーネ、ギブスシャーレ、シーネその他これらと同程度に固定することができるものをいい、胸部固定帯、胸骨固定帯、肋骨固定帯、軟性コルセット、サポーター等は含まれません。 （注2）通院保険金の支払いを受けられる期間中に新たに他のケガをされた場合であっても、重複して通院保険金をお支払いしません。	〈前ページより続きます。〉
	【特定感染症危険「後遺障害保険金、入院保険金、通院保険金および葬祭費用保険金」補償特約】 特定感染症（※）を発病し、その直接の結果として発病の日からその日を含めて180日以内に、所定の後遺障害が生じた場合、入院した場合、通院した場合に、後遺障害保険金、入院保険金（180日限度）、通院保険金（180日以内の90日限度）をお支払いします。また、発病の日からその日を含めて180日以内に死亡された場合に、被保険者の親族等が負担された葬祭費用（実費）に対し、300万円を限度として葬祭費用保険金をお支払いします。 ご加入初年度の場合は、保険期間の開始日からその日を含めて10日以内に発病した特定感染症に対しては、保険金をお支払いできません。	
個人賠償責任（国内外補償）（注）	日本国内または国外において、被保険者（※1）が次の①から④までのいずれかの事由により法律上の損害賠償責任を負った場合に、損害賠償金および費用（訴訟費用等）の合計金額をお支払いします（自己負担額はありませぬ）。ただし、1回の事故につき損害賠償金は個人賠償責任の保険金額を限度とします。 なお、賠償金額の決定には、事前に損保ジャパンの承認を必要とします。 ① 住宅の所有・使用・管理に起因する偶然な事故により、他人にケガなどをさせた場合や他人の財物を壊した場合 ② 被保険者（※1）の日常生活（住宅以外の不動産の所有、使用または管理を除きます。）に起因する偶然な事故（例：自転車運転中の事故など）により、他人にケガなどをさせた場合や他人の財物を壊した場合 ③ 日本国内で正当な権利を有する者から受託した財物（受託品）（※2）を壊したり盗まれた場合 ④ 誤って線路に立ち入ったことなどにより電車等（※3）を運行不能にさせた場合 （※1）この特約における被保険者は次のとおりです。 ア. 本人 イ. 本人の配偶者 ウ. 本人またはその配偶者の同居の親族 エ. 本人またはその配偶者の別居の未婚の子 オ. 本人が未成年者または責任無能力者の場合、親権者、その他の法定の監督義務者および監督義務者に代わって本人を監督する方（本人の親族にかぎります。）。ただし、本人に関する事故にかぎります。 カ. イ. からエ. までのいずれかの方が責任無能力者の場合、親権者、その他の法定の監督義務者および監督義務者に代わって責任無能力者を監督する方（その責任無能力者の親族にかぎります。）。ただし、その責任無能力者に関する事故にかぎります。 なお、被保険者本人またはその配偶者との続柄および同居または別居の別は、損害の原因となった事故発生時におけるものをいいます。 （※2）次のものは「受託品」に含まれません。 ・携帯電話・スマートフォン等の携帯式通信機器、ノート型パソコン等の携帯式電子事務機器およびこれらの付属品 ・コンタクトレンズ、眼鏡、サングラス、補聴器 ・義歯、義肢その他これらに準ずる物 ・動物、植物 ・自転車、ハングライダー、パラグライダー、サーフボード、ウインドサーフィン、ラジコン模型およびこれらの付属品 ・船舶（ヨット、モーターボート、水上バイク、ボートおよびカヌーを含みます。）、航空機、自動車（ゴルフ場敷地内におけるゴルフカートを除きます。）、バイク、原動機付自転車、雪上オートバイ、ゴーカートおよびこれらの付属品 ・通貨、預貯金証書、株券、手形その他の有価証券、印紙、切手、設計書、帳簿 ・貴金属、宝石、書画、骨とう、彫刻、美術品 ・クレジットカード、ローンカード、プリペイドカードその他これらに準ずる物 ・ドローンその他の無人航空機および模型航空機ならびにこれらの付属品 ・山岳登山、ロッククライミング（フリークライミングを含みます。）、登る壁の高さが5mを超えるボルダリング等の危険な運動等を行っている間のその運動等のための用具 ・データやプログラム等の無体物 ・漁具 ・1個もしくは1組または1対で100万円を超える物 ・不動産 など （※3）「電車等」とは、汽車、電車、気動車、モノレール等の軌道上を走行する陸上の乗用車をいいます。	①故意 ②戦争、外国の武力行使、暴動（テロ行為を除きます。）、核燃料物質等による損害 ③地震、噴火またはこれらによる津波 ④被保険者の職務の遂行に直接起因する損害賠償責任 ⑤被保険者およびその被保険者と同居する親族に対する損害賠償責任 ⑥受託品を除き、被保険者が所有、使用または管理する財物の損壊について、その財物について正当な権利を有する方に対して負担する損害賠償責任 ⑦心神喪失に起因する損害賠償責任 ⑧被保険者または被保険者の指図による暴行または殴打に起因する損害賠償責任 ⑨航空機、船舶および自動車・原動機付自転車等の車両（※1）、銃器の所有、使用または管理に起因する損害賠償責任 ⑩受託品の損壊または盗取について、次の事由により生じた損害 ・被保険者の自殺行為、犯罪行為または闘争行為 ・差し押え、収用、没収、破壊等または公共団体の公権力の行使 ・自然の消耗または劣化、変色、さび、かび、ひび割れ、虫食い ・偶然な外来の事故に直接起因しない電氣的事故または機械的事故 ・置き忘れ（※2）または紛失 ・詐欺または横領 ・雨、雪、雹（ひょう）、みぞれ、あられまたは融雪水の浸み込みまたは吹き込み ・受託品が委託者に引き渡された後に発見された受託品の損壊または盗取 など （※1）次のア. からエ. までのいずれかに該当するものを除きます。 ア. 主たる原動力が人力であるもの イ. ゴルフ場敷地内におけるゴルフカート ウ. 身体障がい者用の車（※3）および歩行補助車で、原動機を用いるもの エ. 移動用小型車および遠隔操作型小型車 （※2）保険の対象を置いた状態でその事実または置いた場所を忘れることをいいます。 （※3）身体の障害により歩行が困難な者の移動の用に供するための身体障がい者用の車いす等の車をいいます。ただし、原動機を用いるものである場合は法令に定める基準に該当するものにかぎり、遠隔操作により通行させることができるものを除きます。

保険金の種類	保険金をお支払いする主な場合	保険金をお支払いできない主な場合
<p>物の損害の補償</p> <p>携行品損害（国内外補償）（注）</p>	<p>偶然な事故により携行品（※1）に損害が生じた場合に、被害物の再調達価額（※2）を基準に算出した損害額から免責金額（1回の事故につき3,000円）を差し引いた金額をお支払いします。</p> <p>ただし、保険期間を通じ、携行品損害の保険金額を限度とします。</p> <p>（※1）「携行品」とは、被保険者の居住の用に供される建物（物置、車庫その他の付属建物を含みます。）外において、被保険者が携行している被保険者所有の身の回り品をいいます。</p> <p>（※2）「再調達価額」とは、損害が生じた地および時において保険の対象と同一の質、用途、規模、型、能力のものを再取得するのに必要な額をいいます。修理が可能な場合は、修理費を基準に損害額を算出します。</p> <p>（注1）乗車券等、通貨、小切手、印紙または切手については合計して5万円を損害額の限度とします。</p> <p>（注2）次のものは保険の対象となりません。</p> <ul style="list-style-type: none"> <li>■携帯電話・スマートフォン等の携帯式通信機器、ノート型パソコン等の携帯式電子機器およびこれらの付属品</li> <li>■義歯、義肢、コンタクトレンズ、眼鏡、サングラス、補聴器</li> <li>■動物、植物等の生物</li> <li>■自動車、原動機付自転車、船舶（ヨット、モーターボート、水上バイク、ボートおよびカヌーを含みます。）、航空機、雪上オートバイ、ゴーカート、ゴルフカートおよびこれらの付属品</li> <li>■自転車、ハンググライダー、パラグライダー、サーフボード、ウインドサーフィン、ラジコン模型およびこれらの付属品</li> <li>■漁具</li> <li>■預貯金証書（通帳およびキャッシュカードを含みます。）、手形その他の有価証券（小切手を除きます。）およびこれらに類する物</li> <li>■クレジットカード、ローンカード、プリペイドカードその他これらに類する物</li> <li>■ドローンその他の無人航空機および模型航空機ならびにこれらの付属品</li> </ul> <p>など</p>	<ol style="list-style-type: none"> <li>①故意または重大な過失</li> <li>②自殺行為、犯罪行為または闘争行為</li> <li>③無資格運転、酒気を帯びた状態での運転または麻薬等により正常な運転ができないおそれがある状態での運転</li> <li>④戦争、外国の武力行使、暴動（テロ行為を除きます。）、核燃料物質等によるもの</li> <li>⑤地震、噴火またはこれらによる津波</li> <li>⑥欠陥</li> <li>⑦自然の消耗または性質によるさび、かび、変色、ねずみ食い、虫食い等</li> <li>⑧機能に支障のないすり傷、塗料のはがれ等</li> <li>⑨偶然な外来の事故に直接起因しない電氣的・機械的事故</li> <li>⑩置き忘れ（※）または紛失</li> <li>⑪楽器の弦（ピアノ線を含みます。）の切断または打楽器の打皮の破損</li> <li>⑫楽器の音色または音質の変化</li> </ol> <p>など</p> <p>（※）保険の対象を置いた状態でその事実または置いた場所を忘れることをいいます。</p>
<p>費用の補償</p> <p>救済者費用（国内外補償）（注）</p>	<p>保険期間中に以下①から③までのいずれかに該当した場合、ご契約者、被保険者またはその親族の方が負担した費用（※1）に対して、その費用の負担者に保険金をお支払いします。ただし、保険期間を通じ、救済者費用等の保険金額を限度とします。</p> <ol style="list-style-type: none"> <li>①被保険者が搭乗している航空機・船舶が行方不明になった場合または遭難した場合</li> <li>②急激かつ偶然な外来の事故により被保険者の生死が確認できない場合または緊急な捜索・救助活動が必要などが警察等の公的機関により確認された場合</li> <li>③住宅（※2）外において被った急激かつ偶然な外来の事故によるケガを原因として、事故の発生の日からその日を含めて180日以内に死亡された場合または継続して14日以上入院された場合</li> </ol> <p>（※1）次のア. からオ. までの費用がお支払いの対象となります。</p> <p>ア. 捜索救助費用 遭難した被保険者を捜索する活動に要した費用。</p> <p>イ. 交通費 救済者（※3）の現地（※4）までの航空機等の1往復分の運賃（救済者2名分を限度とします。）。)</p> <p>ウ. 宿泊料 現地および現地までの行程における救済者のホテル等の宿泊料（救済者2名分、かつ救済者1名につき14日分を限度とします。）。)</p> <p>エ. 移送費用 被保険者が死亡された場合の遺体輸送費用または現地から病院等への移転費。ただし、被保険者が払戻しを受けた帰宅のための運賃または被保険者が負担することを予定していた帰宅のための運賃はこの費用の額から差し引きます。</p> <p>オ. 諸雑費 救済者の渡航手続費および救済者または被保険者が現地において支出した交通費、電話料等通信費、被保険者の遺体処理費等（国外20万円、国内3万円を限度とします。）。)</p> <p>（※2）「住宅」とは、被保険者の居住の用に供される加入依頼書等記載の住宅をいい、その敷地を含みます。</p> <p>（※3）「救済者」とは、被保険者の捜索、看護または事故処理を行うために現地へ赴く被保険者の親族（これらの方の代理人を含みます。）をいいます。</p> <p>（※4）「現地」とは、事故発生地または被保険者の収容地をいいます。</p>	<ol style="list-style-type: none"> <li>①故意または重大な過失</li> <li>②自殺行為、犯罪行為または闘争行為</li> <li>③無資格運転、酒気を帯びた状態での運転または麻薬等により正常な運転ができないおそれがある状態での運転</li> <li>④脳疾患、疾病または心神喪失</li> <li>⑤妊娠、出産、早産または流産</li> <li>⑥外科的手術その他の医療処置</li> <li>⑦戦争、外国の武力行使、暴動（テロ行為を除きます。）、核燃料物質等によるもの</li> <li>⑧地震、噴火またはこれらによる津波</li> <li>⑨ピッケル等の登山用具を使用する山岳登山、ロッククライミング（フリークライミングを含みます。）、登る壁の高さが5mを超えるボルダリング、ハンググライダー搭乗等危険な運動を行っている間の事故</li> <li>⑩頸（けい）部症候群（いわゆる「むちうち症」）、腰痛等で医学的他覚所見のないもの</li> </ol> <p>など</p>
<p>費用の補償</p> <p>ホールインワン・アルバトロス費用（国内のみ補償）（注）</p>	<p>日本国内にあるゴルフ場（※1）においてゴルフ競技（※2）中にホールインワンまたはアルバトロスを行った場合に、被保険者が慣習として以下①から⑤までの費用を負担することによって被る損害に対して、ホールインワン・アルバトロス費用の保険金額を限度に保険金をお支払いします。また、保険金をお支払いした場合においても、保険金額は減額しません。</p> <ol style="list-style-type: none"> <li>①贈呈用記念品購入費用（現金、商品券等を除きます。)</li> <li>②祝賀会費用（※3)</li> <li>③ゴルフ場に対する記念植樹費用</li> <li>④同伴キャディに対する祝儀</li> <li>⑤その他慣習として負担することが適当であると社会通念上認められる費用（保険金額の10%を限度とします。)</li> </ol> <p>（※1）「ゴルフ場」とは、日本国内に所在するゴルフ競技を行うための施設で、9ホール以上を有し、施設の利用について料金を徴するものをいいます。</p> <p>（※2）「ゴルフ競技」とは、ゴルフ場において、他の競技者1名以上と同伴（ゴルフ場が主催または共催する公式競技の場合は、他の競技者の同伴の有無は問いません。）し、基準打数（パー）35以上の9ホール（ハーフ）、または基準打数（パー）35以上の9ホール（ハーフ）を含む18ホールを正規にラウンドすることをいいます。ゴルフ競技には、ケイマンゴルフ、ターゲット・バードゴルフ、バターゴルフ等ゴルフ類似のスポーツの競技を含みません。</p>	<ol style="list-style-type: none"> <li>①ゴルフの競技または指導を職業としている方の行ったホールインワンまたはアルバトロス</li> <li>②ゴルフ場の経営者または従業員がその経営または勤務するゴルフ場で行ったホールインワンまたはアルバトロス</li> <li>③日本国外で行ったホールインワンまたはアルバトロス</li> </ol> <p>など</p>

＜次ページに続きます。＞

補償の内容【保険金をお支払いする主な場合とお支払いできない主な場合】〈続き〉

保険金の種類	保険金をお支払いする主な場合	保険金をお支払いできない主な場合
費用の補償 ホールインワン・アルパトロス費用（国内のみ補償） （注）	<p>(※3)「祝賀会費用」とは、ホールインワンまたはアルパトロスをを行った日から3か月以内に開催された祝賀会に要する費用をいいます。なお、祝賀会としてゴルフ競技を行う場合において、被保険者から損保ジャパンにゴルフ競技を行う時期について告げ、損保ジャパンがこれを認めたときは、ホールインワンまたはアルパトロスをを行った日から1年以内に開催されたゴルフ競技に必要とする費用を含めることができます。</p> <p>(注1)ホールインワン・アルパトロス費用補償特約は、アマチュアの方のみお引き受けできます(ゴルフの競技または指導を職業・職務として行う方はお引受けの対象外となります。)</p> <p>(注2)ホールインワン・アルパトロス費用を補償する保険を複数ご契約されても、保険金のお支払限度額は、それらのご契約のうち最も高い保険金額となります。</p> <p>★ご注意ください！                      ・キャディを使用しないセルフプレー中に達成したホールインワンまたはアルパトロスについては、原則として保険金のお支払いの対象となりません。ただし、以下①から④までのいずれかを満たすときにかぎり、お支払いの対象となります。                      ①そのゴルフ場の使用人が目撃(※4)しており、署名・捺印された証明書が得られる場合                      ②会員となっているゴルフ場が主催または共催する公式競技に参加している間のホールインワンまたはアルパトロスで、その公式競技の参加者または競技委員が目撃(※4)しており、署名・捺印された証明書が得られる場合                      ③ビデオ映像(ビデオ撮影機器による映像で、日時・ゴルファーの個別確認等が可能なもので、第1打からホール(球孔)に入るまで連続した映像のものにかぎります。)が提出できる場合                      ④同伴競技者以外の第三者(※5)が目撃(※4)しており、署名・捺印された証明書が得られる場合</p> <p>(※4)ホールインワンの場合は、被保険者が第1打で打ったボールがホール(球孔)に入ることを、その場で確認することをいいます。アルパトロスの場合は、被保険者が基準打数(パー)より3つ少ない打数で打った最終打のボールがホール(球孔)に入ることを、その場で確認することをいいます。</p> <p>(※5)例えば、前または後の組のプレーヤー、そのゴルフ場の従業員ではないがショートホールで開催している「ワンオンチャレンジ」等の企画に携わるイベント会社の社員、またはゴルフ場に入出入りする造園業者、飲食料運搬業者、工事業者をいいます。</p>	<前ページより続きます。>

(注) 補償内容が同様のご契約(※1)が他にある場合は、補償が重複することがあります。補償が重複すると、対象となる事故については、どちらのご契約からでも補償されますが、いずれか一方のご契約からは保険金が支払われない場合があります。ご加入にあたっては、補償内容の差異や保険金額をご確認いただき、補償・特約の要否をご判断ください(※2)。

(※1) 傷害保険の他、火災保険や自動車保険などにセットされる特約や他社のご契約を含みます。

(※2) 1契約のみに補償・特約をセットした場合、ご契約を解約したときや、家族状況の変化(同居から別居への変更等)により被保険者が補償の対象外になったときなどは、補償がなくなることがありますので、ご注意ください。

その他ご注意いただきたいこと

保険金額は、高額療養費制度等の公的保険制度を踏まえ設定してください。公的保険制度の概要につきましては、金融庁のホームページ(<https://www.fsa.go.jp/ordinary/insurance-portal.html>)等をご確認ください。

用語のご説明	
先進医療	病院等において行われる医療行為のうち、一定の施設基準を満たした病院等が厚生労働省への届出により行う高度な医療技術をいいます。対象となる先進医療の種類については、保険期間中に変更となる場合があります。詳しくは厚生労働省ホームページをご覧ください。 ( <a href="https://www.mhlw.go.jp/topics/bukyoku/isei/sensiniryu/kikan.html">https://www.mhlw.go.jp/topics/bukyoku/isei/sensiniryu/kikan.html</a> )
治療	医師が必要であると認め、医師が行う治療をいいます。ただし、被保険者が医師である場合は、被保険者以外の医師による治療をいいます。
通院	病院もしくは診療所に通い、または往診により、治療を受けることをいいます。ただし、治療を伴わない、薬剤、診断書、医療器具等の受領等のためのものは含みません。
入院	自宅等での治療が困難なため、病院または診療所に入り、常に医師の管理下において治療に専念することをいいます。
未婚	これまでに婚姻歴がないことをいいます。
免責金額	支払保険金の算出にあたり、損害の額から控除する自己負担額をいいます。
配偶者	婚姻の相手方をいい、内縁の相手方(※1)および同性パートナー(※2)を含みます。 (※1) 内縁の相手方とは、婚姻の届出をしていないために、法律上の夫婦と認められないものの、事実上婚姻関係と同様の事情にある方をいいます。 (※2) 同性パートナーとは、戸籍上の性別が同一であるために、法律上の夫婦と認められないものの、婚姻関係と異なる程度の実質を備える状態にある方をいいます。 (注) 内縁の相手方および同性パートナーは、婚姻の意思(同性パートナーの場合は、パートナー関係を将来にわたり継続する意思)をもち、同居により婚姻関係に準じた生活を営んでいる場合にかぎり、配偶者に含みます。
親族	6親等内の血族、配偶者または3親等内の姻族をいいます。

## 1. クーリングオフ

この保険は団体契約であり、クーリングオフの対象とはなりません。

## 2. ご加入時における注意事項(告知義務等)

特にご注意ください

- ご加入の際は、加入依頼書等の記載内容に間違いがないか十分ご確認ください。
- 加入依頼書等にご記入いただく内容は、損保ジャパンが公平な引受判断を行ううえで重要な事項となります。
- ご契約者または被保険者には、告知事項<sup>(※)</sup>について、事実を正確にご回答いただく義務(告知義務)があります。
  - (※)「告知事項」とは、危険に関する重要な事項のうち、加入依頼書等の記載事項とすることによって損保ジャパンが告知を求めたものをいい、他の保険契約等に関する事項を含みます。
- <告知事項>この保険における告知事項は、次のとおりです。
  - ★被保険者ご本人の職業または職務
  - ★他の保険契約等<sup>(※)</sup>の加入状況
- (※)「他の保険契約等」とは、個人用傷害所得総合保険、傷害総合保険、普通傷害保険、家族傷害保険、交通事故傷害保険、ファミリー交通傷害保険、積立傷害保険等、この保険契約の全部または一部に対して支払責任が同じである他の保険契約または共済契約をいいます。
  - \*口頭でお話し、または資料提示されただけでは、告知していただいたことにはなりません。
  - \*告知事項について、事実を記入されなかった場合または事実と異なることを記入された場合は、ご契約を解除することや、保険金をお支払いできないことがあります。また、解除となった場合、既経過分の保険料はお戻しできませんので十分ご注意ください。
- 死亡保険金をお支払いする場合は、被保険者の法定相続人にお支払いします。死亡保険金受取人について特定の方を定める場合は、所定の方法により被保険者の同意の確認手続きが必要です。

## 3. ご加入後における留意事項(通知義務等)

- 加入依頼書等記載の職業または職務を変更された場合(新たに職業に就かれた場合または職業をやめられた場合を含みます。)は、ご契約者または被保険者には、遅滞なくマツダエースまたは損保ジャパンまでご通知いただく義務(通知義務)があります。
- 変更前と変更後の職業または職務に対して適用される保険料に差額が生じる場合は、所定の計算により算出した額を返還または請求します。追加保険料のお支払いがなかった場合やご通知がなかった場合は、ご契約を解除することや、保険金を削減してお支払いすることがあります。
- この保険では、下欄記載の職業については、お引受けの対象外としています。このため、上記にかかわらず、職業または職務の変更が生じ、これらの職業に就かれた場合は、ご契約を解除しますので、あらかじめご了承ください。ご契約が解除になった場合、「保険金の支払事由」が発生しているときであっても、変更の事実が生じた後に発生した事故によるケガに対しては、保険金をお支払いできません。

プロボクサー、プロレスラー、ローラーゲーム選手(レフリーを含みます。)、力士その他これらと同程度またはそれ以上の危険を有する職業

- 加入依頼書等記載の住所または通知先を変更された場合は、遅滞なくマツダエースまたは損保ジャパンまでご通知ください。
- ご加入内容の変更を希望される場合は、あらかじめマツダエースまたは損保ジャパンまでご通知ください。また、ご加入内容の変更に伴い保険料が変更となる場合は、所定の計算により算出した額を返還または請求します。
- 団体から脱退される場合は、必ずマツダエースにお申し出ください。
- <被保険者による解除請求(被保険者離脱制度)について>  
被保険者は、この保険契約(その被保険者に係る部分にかぎります。)を解除することを求めることができます。お手続き方法等につきましては、マツダエースまたは損保ジャパンまでお問い合わせください。
- 保険金の請求状況や被保険者のご年齢等によっては、ご継続をお断りすることや、ご継続の際に補償内容を変更させていただくことがあります。あらかじめご了承ください。
- <重大事由による解除等>
- 保険金を支払わせる目的でケガをさせた場合や保険契約者、被保険者または保険金受取人が暴力団関係者、その他の反社会的勢力に該当すると認められた場合などは、ご契約を解除することや、保険金をお支払いできないことがあります。
- <他の身体障害または疾病の影響>
- すでに存在していたケガや後遺障害、病気の影響などにより、保険金をお支払いするケガの程度が重くなったときは、それらの影響がなかったものとして保険金をお支払いします。

## 4. 責任開始期

保険責任は保険期間初日の午後4時に始まります。

\*中途加入の場合は、毎月末日までの受付分は受付日の翌月1日午前0時に保険責任が始まります。

## 5. 事故がおきた場合の取扱い

- 事故が発生した場合は、ただちに損保ジャパンまたはマツダエースまでご通知ください。事故の発生の日からその日を含めて30日以内にご通知がない場合は、保険金の全額または一部をお支払いできないことがあります。
- 被保険者が法律上の賠償責任を負担される事故が発生した場合は、必ず損保ジャパンにご相談のうえ、交渉をおすすめてください。事前に損保ジャパンの承認を得ることなく賠償責任を認めたり、賠償金をお支払いにしたりした場合は、保険金の全額または一部をお支払いできないことがあります。また、盗難による損害が発生した場合はただちに警察署へ届け出てください。

(注)個人賠償責任補償特約をセットした場合、日本国内において発生した事故については、損保ジャパンが示談交渉をお引き受けし事故の解決にあたる「示談交渉サービス」がご利用いただけます。示談交渉サービスのご提供にあたっては、被保険者および損害賠償請求権者の方の同意が必要となります。なお、以下の場合は示談交渉サービスをご利用いただけませんのでご注意ください。

- ・被保険者の負担する法律上の損害賠償責任の額が保険金額を明らかに超える場合
- ・損害賠償に関する訴訟が日本国外の裁判所に提起された場合 など
- 保険金のご請求にあたっては、次ページに掲げる書類のうち、損保ジャパンが求めるものを提出してください。

ご加入に際して、特にご注意いただきたいこと【注意喚起情報のご説明】〈続き〉

	必要となる書類	必要書類の例
①	保険金請求書および保険金請求権者が確認できる書類	保険金請求書、印鑑証明書、戸籍謄本、委任状、代理請求申請書、住民票 など
②	事故日時・事故原因および事故状況等が確認できる書類	傷害状況報告書、就業不能状況報告書、事故証明書、メーカーや修理業者等からの原因調査報告書 など
③	傷害の程度、保険の対象の価額、損害の額、損害の程度および損害の範囲、復旧の程度等が確認できる書類	①被保険者の身体の傷害または疾病に関する事故、他人の身体の障害に関する賠償事故の場合 死亡診断書(写)、死体検案書(写)、診断書、診療報酬明細書、入院通院申告書、治療費領収書、診察券(写)、運転免許証(写)、レントゲン(写)、所得を証明する書類、休業損害証明書、源泉徴収票、災害補償規定、補償金受領書 など ②携行品等に関する事故、他人の財物の損壊に関する賠償事故の場合 修理見積書、写真、領収書、図面(写)、被害品明細書、賃貸借契約書(写)、売上高等営業状況を示す帳簿(写) など ③ホールインワンまたはアルバトロスを達成した場合 ホールインワン・アルバトロス証明書、アテスト済スコアカード(写)、贈呈用記念品購入費用領収書、祝賀会費用領収書 など
④	保険の対象であることが確認できる書類	売買契約書(写)、保証書 など
⑤	公の機関や関係先等への調査のために必要な書類	同意書 など
⑥	被保険者が損害賠償責任を負担することが確認できる書類	示談書(※)、判決書(写)、調停調書(写)、和解調書(写)、相手の方からの領収書、承諾書 など
⑦	損保ジャパンが支払うべき保険金の額を算出するための書類	他の保険契約等の保険金支払内容を記載した支払内訳書 など

(※) 保険金は、原則として被保険者から相手の方へ賠償金を支払った後にお支払いします。

(注1) 事故の内容またはケガの程度および損害の額等に応じ、上記以外の書類もしくは証拠の提出または調査等にご協力いただくことがあります。

(注2) 被保険者に保険金を請求できない事情がある場合は、ご親族のうち損保ジャパン所定の条件を満たす方が、代理人として保険金を請求できることがあります。

● 上記の書類をご提出いただく等、所定の手続きが完了した日からその日を含めて30日以内に、損保ジャパンが保険金をお支払いするために必要な事項の確認を終え、保険金をお支払いします。ただし、特別な照会または調査等が不可欠な場合は、損保ジャパンは確認が必要な事項およびその確認を終えるべき時期を通知し、お支払いまでの期間を延長することがあります。詳しい内容につきましては、損保ジャパンまでお問い合わせください。

● ケガをされた場合等は、この保険以外の保険でお支払いの対象となる可能性があります。また、ご家族の方が加入している保険がお支払対象となる場合もあります。損保ジャパン・他社を問わず、ご加入の保険証券等をご確認ください。

## 6. 保険金をお支払いできない主な場合

本パンフレットの補償の内容【保険金をお支払いする主な場合とお支払いできない主な場合】(P. 4～P. 7)をご確認ください。

## 7. 中途脱退と中途脱退時の返れい金等

この保険から脱退(解約)される場合は、マツダエースにご連絡ください。

なお、脱退(解約)に際しては、加入時の条件により、ご加入の保険期間のうち未経過であった期間(保険期間のうちいまだ過ぎていない期間)の保険料を返れいする場合があります。

(注) ご加入後、被保険者が死亡された場合は、その事実が発生した時にその被保険者に係る部分について契約は効力を失います。

また、死亡保険金をお支払いすべきケガによって被保険者が死亡された場合において、一時払でご契約のときは、その保険金が支払われるべき被保険者の保険料を返還しません。また、分割払でご契約のときは、死亡保険金をお支払いする前に、その保険金が支払われるべき被保険者の未払込分割保険料の全額を一時にお支払いいただきます。

詳しい内容につきましては、マツダエースまたは損保ジャパンまでお問い合わせください。

## 8. 複数の保険会社による共同保険契約の締結

この保険契約は複数の保険会社による共同保険契約であり、引受保険会社は各々の引受割合に応じて連帯することなく単独別個に保険契約上の責任を負います。幹事保険会社は、他の引受保険会社を代理・代行して保険料の領収、保険証券の発行、保険金支払その他の業務または事務を行っております。引受割合につきましては、マツダエースにご確認ください。

引受保険会社
(幹事) 損害保険ジャパン株式会社 ・ 東京海上日動火災保険株式会社 ・ 三井住友海上火災保険株式会社

## 9. 保険会社破綻時の取扱い

引受保険会社が経営破綻した場合または引受保険会社の業務もしくは財産の状況に照らして事業の継続が困難となり、法令に定める手続きに基づきご契約条件の変更が行われた場合は、ご契約時にお約束した保険金・解約返れい金等のお支払いが一定期間凍結されたり、金額が削減されることがあります。この保険は損害保険契約者保護機構の補償対象となりますので、引受保険会社が経営破綻した場合は、以下のとおり補償されます。

(1) 保険期間が1年以内の場合は、保険金・解約返れい金等の8割まで(ただし、破綻時から3か月までに発生した事故による保険金は全額)が補償されます。

(2) 保険期間が1年を超える場合は、保険金・解約返れい金等の9割(注)までが補償されます。

(注) 保険期間が5年を超え、主務大臣が定める率より高い予定利率が適用されているご契約については、追加で引き下げとすることがあります。

## 10. 個人情報の取扱いについて

○ 保険契約者(団体)は、本契約に関する個人情報を、損保ジャパンに提供します。

○ 損保ジャパンは、本契約に関する個人情報を、本契約の履行、損害保険等損保ジャパンの取り扱う商品・各種サービスの案内・提供、等を行うために取得・利用し、その他業務上必要とする範囲で、業務委託先、再保険会社、等(外国にある事業者を含みます。)に提供等を行う場合があります。また、契約の安定的な運用を図るために、加入者および被保険者の保険金請求情報等を契約者に対して提供することがあります。なお、保健医療等のセンシティブ情報(要配慮個人情報を含みます。)の利用目的は、法令等に従い、業務の適切な運営の確保その他必要と認められる範囲に限定します。個人情報の取扱いに関する詳細(国外在住者の個人情報等を含みます。)については損保ジャパン公式ウェブサイト(<https://www.sompo-japan.co.jp/>)をご覧ください。か、取扱代理店または損保ジャパンまでお問い合わせください。

9 ○ 申込人(加入者)および被保険者は、これらの個人情報の取扱いに同意のうえ、ご加入ください。

## 【ご加入内容確認事項】

本確認事項は、万一の事故の際にお客さまに安心して保険をご利用いただくために、ご加入いただく保険商品がお客さまのご意向にそっていること、ご加入いただくうえで特に重要な事項を正しくご記入いただいていること等をお客さまご自身に確認していただくためのものです。お手数ですが、以下の事項について、再度ご確認ください。

なお、ご確認にあたりご不明な点がございましたら、本パンフレットに記載の問い合わせ先（最終ページ）までご連絡ください。

### 1 保険商品の次の補償内容等が、お客さまのご意向に沿っているかをご確認ください。

- |   |   |
|---|---|
| <input type="checkbox"/> 補償の内容(保険金の種類)、セットされる特約 | <input type="checkbox"/> 保険金額               |
| <input type="checkbox"/> 保険期間                   | <input type="checkbox"/> 満期返れい金・契約者配当金がないこと |
| <input type="checkbox"/> 保険料、保険料払込方法            |   |

### 2 ご加入いただく内容に誤りがないかをご確認ください。

以下の項目は、保険料を正しく算出したり、保険金を適切にお支払いしたりする際に必要な項目です。内容をよくご確認ください(告知事項について、正しく告知されているかをご確認ください。)

- 被保険者の「生年月日」(または「満年齢」)、「性別」は正しいですか。
- パンフレットに記載の「他の保険契約等」について、正しく告知されているかをご確認いただきましたか。
- 以下の【補償重複についての注意事項】をご確認いただきましたか。

#### 【補償重複についての注意事項】

補償内容が同様のご契約が他にある場合は、補償が重複することがあります。補償が重複すると、対象となる事故については、どちらのご契約からでも補償されますが、いずれか一方のご契約からは保険金が支払われない場合があります。ご加入にあたっては、補償内容の差異や保険金額をご確認いただき、補償・特約の要否をご判断ください。

#### 【「ホールインワン・アルバトロス費用補償特約」をセットしたプランにご加入になる場合のみご確認ください】

- 「ホールインワン・アルバトロス費用補償特約」をセットされる場合、他のホールインワン・アルバトロス費用を補償する保険にご加入の場合の以下の【注意事項】をご確認いただきましたか。

【注意事項】ホールインワン・アルバトロス費用を補償する保険を複数ご契約されても、保険金のお支払限度額は、それらのご契約のうちで最も高い保険金額となります。

- 職種級別はご加入いただくご契約において保険料を正しく算出したり、保険金を適切にお支払いしたりする際に必要な項目です。被保険者ご本人の「職種級別」は正しいですか。

職種級別	職業・職種
A級	下記以外
B級	木・竹・草・つる製品製造作業、漁業作業、建設作業(高所作業の有無を問いません。)、採鉱・採石作業、自動車運転者(バス・タクシー運転者、貨物自動車運転者等を含むすべての自動車運転者)、農林業作業

※1 オートテスター、オートバイ競争選手、自転車競争選手、自動車競争選手、猛獣取扱者(動物園の飼育係を含みます。)、モーターボート競争選手の方等は上表の分類と保険料が異なります。  
※2 プロボクサー、プロレスラー、力士、ローラーゲーム選手(レフリーを含みます。))の方等についてはお引き受けできません。

#### 【「夫婦型にご加入になる場合のみ」ご確認ください】

- 被保険者の範囲についてご確認ください。

### 3 お客さまにとって重要な事項(契約概要・注意喚起情報の記載事項P.3~P.9)をご確認いただきましたか。

- 特に「注意喚起情報」には、「保険金をお支払いできない主な場合」等お客さまにとって不利益となる情報や、「告知義務・通務」が記載されていますので必ずご確認ください。

## 問い合わせ先 (保険会社等の相談・苦情・連絡窓口)

- 取扱代理店 マツダエース株式会社 ライフサポート本部 保険サービス部 ※営業日はマツダカレンダーに準ずる

〒735-0028 広島県安芸郡府中町新地3-1  
広島 TEL 082-565-6541 (受付時間:午前10時から午後5時45分まで)  
防府 TEL 0835-29-3316 (受付時間:午前9時から午後6時まで)

- 引受保険会社 損害保険ジャパン株式会社 自動車開発第三部マツダ室  
〒730-8712 広島県広島市中区紙屋町1-2-29  
TEL 050-3808-7814 (受付時間:平日の午前9時から午後5時まで)  
FAX 082-243-6923

- 保険会社との間で問題を解決できない場合(指定紛争解決機関)

損保ジャパンは、保険業法に基づく金融庁長官の指定を受けた指定紛争解決機関である一般社団法人日本損害保険協会と手続実施基本契約を締結しています。損保ジャパンとの間で問題を解決できない場合は、一般社団法人日本損害保険協会に解決の申し立てを行うことができます。

一般社団法人日本損害保険協会 そんぽADRセンター  
〔ナビダイヤル〕0570-022808 (通話料有料)

受付時間:平日の午前9時15分から午後5時まで (土・日・祝日・年末年始は休業)

詳しくは、一般社団法人日本損害保険協会のホームページをご覧ください。(https://www.sonpo.or.jp/)

- 事故が起こった場合は、ただちに損保ジャパン、マツダエースまたは下記事故サポートセンターまでご連絡ください。  
【事故サポートセンター】0120-727-110 (受付時間:24時間365日)

- マツダエースは引受保険会社との委託契約に基づき、お客さまからの告知の受領、保険契約の締結・管理業務等の代理業務を行っております。したがって、マツダエースとご締結いただいて有効に成立したご契約につきましては、引受保険会社と直接契約されたものになります。
- このパンフレットは概要を説明したものです。詳細につきましては、ご契約者である団体の代表者の方にお渡ししております約款等に記載しています。必要に応じて、団体までご請求いただくか、損保ジャパン公式ウェブサイト(https://www.sompo-japan.co.jp/)でご参照ください(ご契約内容が異なっていたり、公式ウェブサイト約款・ご契約のしおりを掲載していない商品もあります。)。ご不明点等がある場合には、取扱代理店または損保ジャパンまでお問い合わせください。
- 加入者証は大切に保管してください。また、4か月を経過しても加入者証が届かない場合は、損保ジャパンまでご照会ください。

# 【加入方法】

## 既加入の方

自動継続となります。加入内容に変更がある場合は、「マツダOB団体傷害保険加入依頼書」を訂正のうえ、提出してください。(口座振替依頼書不要)  
 なお、引落し口座に変更がある場合はお手数ですがマツダエースまでご連絡ください。

※同一被保険者(保険の対象となる方)で2プラン以上の加入はできません(詳しくはマツダエースまでお問い合わせください。)

## 【加入依頼書記入要領】

①申込日  
 この加入依頼書を記入した日。

前年と同等条件で継続加入を行う場合は  
 加入依頼書の提出は不要です。

②住所確認  
 住所に変更がある場合は二重線で削除して新住所を記入してください。

③署名(フルネーム)または捺印欄  
 フルネームで署名  
 または捺印してください。

④プラン選択  
 ・「おすすめプラン」を希望する場合  
 前年ご加入プランを二重線で削除し、ご希望のおすすめプランに○をしてください。  
 ・「前年ご加入プラン」「おすすめプラン」以外を希望する場合  
 前年ご加入プランを二重線で削除し、フリープランに○をして希望タイプと保険料を記入してください。

⑤保険料  
 ・プラン変更する場合  
 打ち出しの保険料を二重線で削除し、変更後の保険料を余白に記入してください。

脱退の場合  
 こちらに○をして、フルネームで署名  
 または捺印してください。

## 【死亡保険金受取人】

死亡保険金受取人は法定相続人となります。法定相続人以外の指定を希望される場合は、別途お手続きが必要となりますのでマツダエースまでご連絡ください。

## ご注意

- ①必ず申込人ご本人が署名(フルネーム)・捺印してください。  
 事実と相違する場合は保険金をお支払いできないことがあります。
- ②他の保険契約等がすでにある場合は加入時にお知らせください。

## 【問い合わせ先】

取扱代理店

**マツダエース株式会社**

ライフサポート本部 保険サービス部

〒735-0028 広島県安芸郡府中町新地3-1

※営業日はマツダカレンダーに準ずる

広島 (082)565-6541 《受付時間: 10:00~17:45》 hoken@mazdaace.co.jp

防府 (0835)29-3316 《受付時間: 9:00~18:00》 houfu@mazdaace.co.jp

引受幹事保険会社

**損害保険ジャパン株式会社**

自動車開発第三部マツダ室

〒730-8712 広島県広島市中区紙屋町1-2-29

050-3808-7814 《受付時間: 平日 9:00~17:00》